

Espace
Didier
Bienaimé

www.espacedidierbienaime.fr

SAISON
CULTURELLE
2024•2025



Ville de

La Chapelle Saint-Luc



ÉDITO

Il n'y a plus de saison...

Puisque le mois de juin 2024 a ressemblé le plus souvent au mois de novembre, pourquoi ne ferais-je pas ici et maintenant ma lettre au Père Noël ?

Notez qu'elle est assez succincte puisque ce que je souhaiterais y consigner est tout entier contenu dans l'idée d'une Culture qui sensibilise, réconcilie, ouvre, forme, surprend et puis... Fait cogiter, rire, pleurer, apprendre, jouer, aimer, s'interroger, croire, douter, rêver, aimer (*oui... Deux fois... En ces temps de défiances tous azimuts, ce ne sera pas de trop*) ...

Une Culture qui s'adresse au NOUS aussi et non au seul JE... Une culture qui se conjugue au pluriel et nous rappelle que nous sommes vivants et non artificiels... Une culture qui s'adresse à nos intelligences, du cœur ou de la raison, peu me chaut, à partir du moment où nous cessons d'être subordonnés à nos seules qualités de clients ou de consommateurs...

C'est une lettre au Père Noël... Il ne faut rien se refuser... D'ailleurs, qui croit encore au père Noël ?!...

Et bien moi j'y crois ! Et d'ailleurs, voici deux preuves factuelles et irréfragables qu'il vous faut faire de même :

1/ Il n'y a plus de saison titrai-je ci-dessus...Et bien si ! La saison Culturelle à Didier Bienaimé sise à La Chapelle Saint-Luc, existe bel et bien, aussi fidèle que libre, malgré les aléas et les vicissitudes !

2/ Le Père Noël a lu et pris ma lettre en compte pour cette saison encore, puisque tout ce que j'ai demandé s'y retrouve à nouveau !

Merci aux artistes, aux personnels, aux élues qui auront concouru à ce petit « miracle » renouvelé chaque année. Merci de nous faire aimer la Culture, merci de nous faire aimer l'autre, merci de nous réconcilier avec nous-mêmes.

Bonne saison à toutes et tous

Olivier Girardin - Maire - Conseiller Départemental

2024/2025 Agenda

OUVERTURE
DE SAISON

SEPTEMBRE

- Voyage au cœur de l'Olympisme** - Exposition Du 3 au 30
- Muses et inspirations** - Exposition - Malterie Du 15 sept au 20 oct
- Métal émoi et moi** - Exposition - Malterie Du 15 sept au 20 oct
- Elodie Sablier** - Ouverture de saison - *Concert pianistique* Vendredi 20 - 19h
- Pierre Brossolette** - *Projection film* Mercredi 25 - 9h30

OCTOBRE

- Bolivie multicolore** - Exposition Du 11 au 15 nov
- Welcome ! (or not...)** - *Jonglerie de comptoir* Samedi 12 - 19h30
- Pour aller où ?** - *Cirque théâtral et musical* Mercredi 23 - 15h

NOVEMBRE

- Rencontres philosophiques** - *Conférence* Jeudi 7 - 18h30
- Les fantômes** - *Ateliers créatifs* Mercredi 13 - 9h30, 14h30 et 18h
- Les fantômes** - *Projection* - Mairie Jeudi 14 - 19h
- Les Amis des Musées d'Art et d'Histoire de Troyes** - *Conférence* Mardi 19 - 18h
- Opéra pour sèche cheveux** - *Théâtre, magie et cirque* Dimanche 24 - 15h

DÉCEMBRE

- Hallucination** - *Spectacle sur l'hypnose* Mardi 3 - 19h30
- Tuiles** - *Solo burlesque, jonglerie et jeu d'objets* Mercredi 11 - 15h
- Cendrillon** - *Ciné Ballet* Vendredi 13 - 20h

FÉVRIER

- La belle au bois dormant** – Conte théâtral et musicalMardi 4 - 19h30
- Prélude en bleu majeur** – Théâtre burlesque visuel et musicalMercredi 12 - 15h
- African heritage** - Exposition.....Du 25 févr au 28 mars
- Les Amis des Musées d'Art et d'Histoire de Troyes** - ConférenceMardi 25 - 18h
- Sous le poids des plumes** – Danse Hip-HopVendredi 28 - 19h30

MARS

- La convivialité** – Théâtre, Humour.....Vendredi 21 - 20h30
- Rencontres philosophiques** – Conférence.....Jeudi 27 - 18h30

AVRIL

- Vite un selfie !** – Théâtre visuel et musical.....Vendredi 4 - 19h30
- Italino Grand Hotel** - Théâtre clownesque.....Mercredi 9 - 15h
- Les trois pinceaux** - Exposition - Malterie.....Du 13 avril au 18 mai
- Exuvies** - Exposition.....Du 29 avril au 21 mai

MAI

- Chut ! Je crie** – Spectacle gestuel et poétique.....Mardi 13 - 10h
- Rencontres philosophiques** – Conférence.....Jeudi 15 - 18h30
- Nadia Roz** - Seule-En-scène – HumourSamedi 17 - 20h30

“
OUVERTURE
DE SAISON
”



Credit photo : Charlotte Legel

VEN.
20
SEPT
2024
à 19h

Durée : 1h15
Tout public

Entrée libre
sur réservation
au 03 25 74 92 12
ou
reservation@la-chapelle-st-luc.eu

ELODIE SABLIER

In my forest

CONCERT PIANISTIQUE À CŒUR OUVERT

Auteur, mise en scène et interprète : Elodie Sablier,
Production : Robin Production et Tres Art

« De l'art de retranscrire les rencontres humaines, la beauté de la nature et les détails du quotidien. » Elodie Sablier, pianiste et compositrice, en a fait sa signature. Sa musique minimaliste, néoclassique, intemporelle et surtout cinématographique, donne à son clavier une fonction organique : inspirer la vie, ses émotions et la restituer au travers des sons, le plus sincèrement possible. Élodie Sablier compose au piano comme elle respire, instinctivement, au rythme des saisons ; toujours à la recherche des techniques les plus justes pour toujours plus d'intimité et d'authenticité dans ses enregistrements comme sur scène. Une scène où elle captive et hypnotise par son jeu aérien et élégant, entre danse invisible et communication étrange avec son instrument.



*En première partie,
l'équipe de l'Espace
Didier Bienaimé
présentera les
spectacles de la
saison 2024/2025.*

elodiesablier.com





SAM.
12
OCT
2024
à 19h30

Durée : 50 minutes
En famille
à partir de 6 ans

Tarifs : 9€, 6€ et
abonnement

Credit photo : Noémie Pergnaud

WELCOME ! (OR NOT...) COMPAGNIE TOUT PAR TERRE

JONGLERIE DE COMPTOIR

Interprètes : Anthony Dagnas et Colin Camaret, Metteur en scène : Elie Laurier

Spectacle offert par le comité de Jumelage de La Chapelle Saint-Luc pour la promotion de l'amitié franco-allemande.

Rythmé, drôle et poétique, ce spectacle raconte la journée particulière d'un barman revêche et de son unique client, tour à tour jongleurs fous, musiciens classiques ou rock stars. Attention, après avoir vu Welcome ! (or not...) vous n'entrerez plus jamais dans un bar comme avant !



Comité de jumelage
de la ville de
La Chapelle Saint-Luc



*C'est rythmé par la
musique, drôle et
poétique.
La Montagne*

cietoutparterre.com



MER.
23
OCT
2024
à 15h

Durée : 50 minutes
En famille
à partir de 5 ans

Tarifs : 6€
et abonnement



Credit photo : Jean-Claude Chaudry



POUR ALLER OÙ ? COMPAGNIE K-BESTAN

Interprètes : Céline Arblay, Tony Plos, Christophe Lagarde,
Constructeur/Scénographe et Technicien Lumière :
Emmanuel Laborde, Metteur en scène : Nicolas Prugniel

Dans cette gare déserte, où les trains ne cessent de passer mais jamais ne s'arrêtent, Rosie et Arthur attendent pourtant le leur.

Le premier qui s'arrêtera, quel qu'il soit. Pour partir vers un ailleurs forcément meilleur.

Alors que le temps se trouve suspendu au passage de ces trains, Rosie et Arthur, pour combler cette interminable attente, vont jouer de leurs différences et, pas à pas, apprendre à se connaître.

Leur rencontre va transformer cette gare étrange en un lieu loufoque et poétique où le temps disparaît pour laisser place à l'imagination.

CIRQUE THÉÂTRAL ET MUSICAL



*Avec « Pour aller où ? »,
la Compagnie K-BESTAN
mène un train d'enfer.*

La Montagne

k-bestan.org





MER.
13 NOV
2024
Ateliers à 9h30, 14h30
et 18h dans la Micro-Folie

JEU.
14 NOV
2024
Projection à 19h

Durée : Ateliers 2h,
Projection 1h
Tout public, famille,
public jeune, ados
Entrée libre sur réservation
au 03 25 71 63 43 ou
micro-folie@la-chapelle-st-luc.eu



ATELIERS CRÉATIFS ET PROJECTIONS POUR ILLUMINER LES VILLES ENSEMBLE

LES FANTÔMES LES FANTÔMES PRODUCTIONS

**Productrice, Médiation : Marie Di Biasio, Réalisateur,
Programmeur : Philippe Dubost, Responsable médiation :
Zoé Dréano**

Les Fantômes sont des êtres lumineux bienveillants. C'est vous, votre voisin et tous ceux qui vous entourent. Leur trait simple et minimaliste renferme l'énergie de leurs créateurs. Une fois capturé, le mouvement peut s'exprimer à nouveau perpétuellement en se fondant sur les façades de la ville. Les Fantômes sont la rencontre entre l'ingéniosité de l'image par image et le contour épuré de notre propre corps. Ils forment une grande famille en hommage aux gestes du quotidien. Ils se mélangent et nous rapprochent comme un graffiti animé à la tombée de la nuit...



Le Micro-Festival « Les fantômes » proposé en partenariat avec La Villette et porté par le Ministère de la Culture sera composé de trois ateliers participatifs, qui se dérouleront à l'Espace Didier Bienaimé et d'une projection finale sur la façade de la Mairie.

lesfantomes.com





DIM.
24
NOV
2024
à 15h

Représentation scolaire
lundi 25 novembre
2024 à 10h

Durée : 1h
En famille
à partir de 6 ans

Tarifs : 9€, 6€ et
abonnement
6€ pour les scolaires

OPÉRA POUR SÈCHE-CHEVEUX COMPAGNIE BLIZZARD CONCEPT

THÉÂTRE HORMONAL, MAGIE SCIENTIFIQUE ET CIRQUE DE MULTIPRISES

Une création de : Antoine Terrieux et Julien Mandier, Interprètes : Antoine Terrieux et Julien Mandier (en alternance avec Cochise Le Berre et Jérémie Chevalier), Création lumière : Margot Falletty, Technique : Erwan Scoizec ou Bambou Monnet, Régie lumière : Margot Falletty ou Erwan Scoizec, Regard extérieur : Sylvain Cousin, Suivi artistique dans le cadre du Studio-PACT : Christian Coumin, Production : Baron production - Jordan Enard

Bienvenue dans cet opéra hors norme où les instruments sont des sèche-cheveux et les chefs d'orchestre, deux excentriques survoltés. Entre théâtre, humour et jonglerie, ils vous réservent une expérience théâtrale unique !

Dans cet univers décoiffant, les deux clowns équipés d'une armée de sèche-cheveux font danser des balles de ping-pong et jonglent avec les lois de la physique.

Un spectacle qui se veut léger et profond, bien huilé mais grinçant, limpide quoique troublant, intellectuel, parfois primitif, reposant et explosif ! À travers une manipulation significative d'objets insignifiants, la compagnie Blizzard Concept investit un monde où plus aucun objet n'est sous-utilisé. Toute loi scientifique est réinventée au service du cirque, de l'exploit et la magie intervient lorsque le rationnel s'essouffle.



*«Opéra pour sèche-cheveux» ou la dinguerie à l'état brut
Le Dauphiné libéré*

cieblizzardconcept.com





MAR.
3
DEC
2024
à 19h30

Représentation
scolaire à 14h30

Durée : 1h
Tout public
à partir de 10 ans

Tarifs : 15€, 12€
et abonnement
6€ pour les scolaires

HALLUCINATION COMPAGNIE STUPEFY

UN SPECTACLE POUR CEUX QUI AIMENT L'HYPNOSE
(MAIS AUSSI POUR CEUX QUI LA DÉTESTENT)

Auteur et interprète : Rémy Berthier, Collaboration artistique et à l'écriture : Pauline Picot, Collaboration artistique et technique : Sylvain Vip et Maxime Schucht, Production déléguée : Stupefy

Attention : ici personne ne va s'effondrer sur scène. Personne ne va rire de cobayes ridiculisés qui oublient leur prénom, le chiffre 3 ou leur langue maternelle. Car Hallucination n'est pas un spectacle d'hypnose : c'est un spectacle sur l'hypnose.

En fait, c'est même un spectacle sur l'hypnose et vous. Qu'est-ce que ce mot vous évoque ? Qu'est-ce que vous pensez de ce phénomène ? Est-ce qu'il vous impressionne, vous effraie, vous laisse complètement froid(e) ? Et surtout, est-ce que vous en attendez quelque chose ? Et quoi ? Être amusé(e), surpris(e), guéri(e), sauvé(e) ?



Par le biais d'expériences interactives et ludiques, parfois individuelles, parfois collectives, vous serez amené(e)s à déplacer vos seuils de perception et à questionner votre rapport à la croyance, à votre besoin d'extraordinaire et, donc, à l'hypnose.

stupefy.fr





MER.
11
DÉC
2024
à 15h

Durée : 55 minutes
En famille
à partir de 3 ans

Tarifs : 6€
et abonnement

TUILES (LE CHIPS'CHOPATHE) COMPAGNIE ATOLL K

SOLO BURLESQUE JONGLERIE ET JEU D'OBJETS

Conception, Ecriture, Fabrication : Fred Teppe, Interprète : Fred Teppe, Costumes : Elsa Rose

Solo de jonglerie burlesque de Fred Teppe dans l'esprit d'un Jacques Tati. Il crée un univers décalé et poétique dans lequel il manipule des objets du quotidien détournés de leur fonction. Un tabouret magique sur lequel les balles rebondissent avant de disparaître. Un étendoir à linge se rebelle pour devenir un oiseau désarticulé. Des boîtes de chips au contenu improbable.

Gourmand invétéré, et véritable Chips'chopathe il dévore, tout au long du spectacle ses chips-tuiles par boîtes entières.

Ce personnage tendre et naïf tente, tant bien que mal, de faire « bonne figure » dans cet univers digne des meilleurs films de Pierre Etaix...



Entre arts plastiques et burlesques, les objets du quotidien sont détournés de leur fonction pour des scènes pleines de poésie.

Ouest France

atollk.com





VEN.
**13
DÉC**
2024
à 20h

Durée : 3h
avec entracte
Tout public

Entrée libre
sur réservation
au 03 25 71 63 43

CENDRILLON OPÉRA NATIONAL DE PARIS

CINÉ BALLET

Opéra en quatre actes et six tableaux d'après Charles Perrault, Interprètes : Orchestre et Chœurs de l'Opéra national de Paris, Musique : Jules Massenet, Mise en scène : Mariame Clément

Pour la quatrième année consécutive, l'Opéra national de Paris a le plaisir de proposer une nouvelle captation à diffuser gratuitement lors d'une projection unique dans le réseau Micro-Folie. Créée pour la première fois en 1899 à l'Opéra Comique, la Cendrillon de Jules Massenet s'éloigne allègrement de la version du conte de Charles Perrault : point de citrouille ni de carrosse, encore moins de pantoufle à essayer. À quoi bon puisque Cendrillon et le Prince charmant se reconnaissent immédiatement ? Ne vivent-ils pas la même solitude malgré leurs différences de positions sociales ? En choisissant pour ces deux rôles des voix féminines, Massenet souligne leur parenté d'âme dans une partition séduisante qui mélange les styles à dessein. Mariame Clément aborde l'œuvre avec finesse. Machine à produire des princesses, crinolines rose bonbon, salle de bal grandiose mais aussi liquette et baskets : la metteuse en scène joue avec les clichés et la Belle Époque – celle de la création de la partition –, lançant des clin d'œil à la Fée électricité et au cinéma de Méliès. Une façon de mieux réfléchir au mythe et aux conventions sociales... tout en gardant son âme d'enfant.



Le ravissant conte de fées lyrique de Jules Massenet entre au répertoire de l'Opéra national de Paris dans une production très réussie.

Télérama

operadeparis.fr





Credit photo : Nikala Chernik



MAR.
4
FÉV
2025
à 19h30

**Représentation
scolaire à 14h30**

Durée : 50 minutes
(À la fin du spectacle,
un temps d'échange
sera consacré à la
présentation des
instruments)

Tout public
à partir de 7 ans

Tarifs : 9€, 6€
et abonnement
6€ pour les scolaires

LA BELLE AU BOIS DORMANT COLLECTIF UBIQUE

CONTE THÉÂTRAL ET MUSICAL

Compositions, adaptation et interprétation : Audrey Daoudal, Vivien Simon et Simon Waddell, Lumière : Claire Gondrexon. Régie en alternance avec Amandine Robert et Emmanuelle Wolff, Son : Thomas Lucet en alternance avec Justine Laraigné, Administration de tournée : Alison Donjon, Administration de production : Louise Champiré, Régie de tournée : Vivien Simon / Louise Champiré, Production : Le Collectif Ubique

Trois chaises, douze instruments, une poignée de chansons et beaucoup de talent ! Les trois comédiens-musiciens du Collectif Ubique nous proposent de dépoussiérer *La Belle au Bois Dormant* de Charles Perrault et de la réveiller de sa torpeur. Entre théâtre et adaptation musicale, un seul mot d'ordre : casser les codes, briser le déjà-vu et incarner avec poésie et humour les personnages de ce conte ragaillard dans ce grand souffle de fraîcheur. Sa forme est aussi inattendue et riche que le fond s'avère inspirant et atemporel.

On se régale de cette « *Belle au bois dormant* » au caractère bien trempé, de ces trois fées nulles en magie ou de son prince maladivement timide.



*Une adaptation
théâtrale et musicale
à savourer.*

TTTT - Télérama

collectifubique.fr



MER.
12
FÉV
 2025
 à 15h

Durée :
 55 minutes

En famille
 à partir de 6 ans

Tarifs : 6€
 et abonnement



PRÉLUDE EN BLEU MAJEUR COMPAGNIE CHOC TRIO

THÉÂTRE BURLESQUE VISUEL ET MUSICAL

Avec Claude Cordier, Mise en scène : Priscille Eysman, Création vidéo : Christoph Guillermet, Musique : Gilles Bordonneau, Mise en jeu et en cosmos : Valery Rybakov, Création Lumière : Dominique Grignon, Costume : Coline Dalle, Production : Compagnie Choc Trio

Prélude en bleu majeur projette Monsieur Maurice dans le monde vertigineux de la peinture abstraite de Vassily Kandinsky. Surpris dans sa routine quotidienne, le personnage bascule dans un univers visuel extraordinaire, peuplé de formes, de couleurs et d'apparitions virtuelles sorties tout droit des tableaux du peintre. Elles l'entraînent au cœur de l'imaginaire et de la création... et invitent à une découverte surprenante et ludique de l'art abstrait. Une lecture originale de l'œuvre de Kandinsky dans un langage scénique propre au théâtre gestuel, visuel et musical. Entre mime et arts visuels, elle confronte le monde décalé et burlesque de Monsieur Maurice et l'univers graphique du maître des formes et des couleurs.

Info Dress Code : La Compagnie propose un "Dress-Code" au public pour assister au spectacle et être en phase avec Monsieur Maurice : s'habiller en Blanc et Noir pour venir déguster ce spectacle ...



Une (re) découverte originale de ce que Kandinsky appelait le « chœur des couleurs »

TTT - TÉLÉRAMA

choctrio.com





VEN.
28
FÉV
2025
à 19h30

Durée : 1h

En famille
à partir de 6 ans

Tarifs : 15€, 12€
et abonnement

SOUS LE POIDS DES PLUMES COMPAGNIE PYRAMID

Direction artistique collective : Compagnie Pyramid, Chorégraphe : Fouad Kouchy, Lumières : Mathieu Pelletier, Interprètes (en alternance) : Chain Aouamri, Marwan Bakrou, Yann Crayssac, Mounir Kerfah, Fouad Kouchy, Benjamin Midonet, Mounir Touaa, Scénographie : Olivier Borne, Responsable de production et de diffusion : Laurène Ronce, Responsable de communication et de diffusion : Sophie Bellouard

Quatre danseurs s'extrait l'un après l'autre d'une malle en bois poussiéreuse, tels des souvenirs enfouis. On le devine tout de suite : ils sont joueurs, espiègles et pleins de ressources. Un peu magiciens, un peu clowns, un peu chanteurs, ils content sans parole une succession de saynètes de la vie quotidienne, comme autant de souvenirs doux, drôles, impertinents, qui jaillissent, nous échappent et se morcellent. Entre hip-hop, effets musicaux et mime, *Sous le poids des plumes* interroge avec poésie et burlesque la place et l'impact des souvenirs dans notre vie.

Une heure de rêve portée par des prouesses acrobatiques et des trouvailles chorégraphiques bluffantes.

DANSE HIP-HOP



*N'hésitez pas à
aller les voir, ils sont
tout simplement
époustouffants !*
La Provence

compagnie-pyramid.com





Credit photo : Naïf Mikdad

VEN.
21
MARS

2025
à 20h30
Représentation
scolaire à 14h30

Durée : 1h10

Tout public et scolaires
à partir de 14 ans

Tarifs : 15€, 12€ et
abonnement
(6€ pour les scolaires)

LA CONVIVIALITÉ LA FAUTE DE L'ORTHOGRAPHE COMPAGNIE CHANTAL & BERNADETTE

THÉÂTRE - HUMOUR

Conception et écriture : Arnaud Hoedt et Jérôme Piron, Interprètes : Philippe Couture, Arnaud Hoedt, Jérôme Piron, Antoni Severino (en alternance), Direction technique : Charlotte Plissart, Régie : Charlotte Plissart, Clément Papin (en alternance), Co-mise en scène : Dominique Bréda, Arnaud Pirault et Clément Thirion, Création vidéo: Kévin Matagne, Conseiller technique : Nicolas Callandt, Conseiller artistique : Antoine Defoort, Assistanat à la mise en scène : Anaïs Moray, Développement et diffusion : Habemus Papam (Cora-Line Lefèvre, Rosine Louviaux, Alix Maraval), Une création de la compagnie Chantal & Bernadette

Conférence-spectacle pop et iconoclaste sur l'invariabilité du participe passé des verbes qui utilisent l'auxiliaire avoir en fonction de la position du complément dans la phrase. « Le spectacle des Belges qui veulent simplifier la langue française » : tout est faux dans cette phrase. Pas « simplifier » mais faire preuve d'esprit critique. Pas « des belges », mais des passionnés qui veulent partager les découvertes des linguistes. Pas même la langue, seulement son orthographe. Car l'orthographe, ce n'est pas la langue, juste le code graphique qui permet de la retranscrire. Une approche pop et iconoclaste, pour dédramatiser un débat et aussi parce qu'il faut bien avouer que l'Académie Française a un vrai potentiel comique... Notez que tout n'est pas faux : il s'agit bien d'un spectacle... Et drôle en plus. C'est quand la dernière fois que vous avez changé d'avis ?



*Erudit, drôle, bien mené,
«La Convivialité» est un
objet scénique atypique
qui titille les méninges.*
Le Monde

laconvivialite.com





VEN.
4
AVR
2025
à 19h30

Représentation
scolaire à 14h30

Durée :
50 minutes

En famille
à partir de 8 ans

Tarifs : 9€, 6€
et abonnement
6€ pour les scolaires

THÉÂTRE VISUEL ET MUSICAL

VITE UN SELFIE ! COMPAGNIE LUCAMOROS

Interprètes : Léa Noygues, Macha Selbach, Lydie Greco et Marie Minary, Mise en scène : Brigitte Gonzalez, Images : Luc Amoros, Musique : Alexis Thépot, Régisseur lumière/video : Régis Reinhardt, Régie plateau : Jean-Baptiste Grille, Administration : Marjolaine Jacobi, Diffusion : Nadine Dupont

« Vite un selfie ! » C'est, le temps d'une représentation, quatre femmes qui exécutent sur scène leur autoportrait en peinture; chacune à sa manière, une manière de selfie, chacune à son rythme et à celui d'un spectacle vivant, tachant et dégoulinant de couleurs.

Autant d'occasions pour elles de se dévoiler, chacune à sa manière, chacune à son rythme.

Par la lente et virtuose élaboration d'un regard imposant, fixant le public ; par la vertigineuse vision d'une vie entière qui défile ; par un facétieux et dynamique face à face avec le public ; par un énigmatique détour par le mythe de Narcisse...

Vite, une autre manière de selfie !

lucamoros.com





MER.
9
AVR
2025
à 15h

Durée :
55 minutes

En famille
à partir de 4 ans

Tarifs : 6€
et abonnement

ITALINO GRAND HOTEL COMPAGNIE LA TAL

THÉÂTRE CLOWNESQUE

**Auteur : Jordi Magdaleno, Mise en scène : Tolo Ferrá,
Interprète : Jordi Magdaleno, Conception et construction
scénographique : Txema Rico, Musique : David Moreno,
Costume : Rosa Soler, Conception des lumières : Aleix
Ramisa, Régisseur : Borja Perez, Production : Cia La Tal**

Qui lave des milliers de draps d'hôtel ? Au dernier sous-sol du Italino Grand Hotel, il y a la laverie.

Là-bas, un personnage solitaire lave, repasse et parfume les draps.

Il vit et il rêve parmi eux et il cache sa solitude tout en parlant avec les machines et en jouant avec sa propre ombre...



*D'une esthétique
irréprochable, Italino
Grand Hotel propose
une réflexion sur la
solitude traitée avec
humour et délicatesse...*

Magazin Criatures

cialatal.com





MAR.
13
MAI
2025
à 10h

Durée :
40 minutes

Scolaires
à partir de 3 ans

Tarifs : 6€

CHUT ! JE CRIE COMPAGNIE DES TEMPS RÉELS

SPECTACLE GESTUEL ET POÉTIQUE

Conception, mise en scène et interprétations : Frédérique Charpentier et Françoise Purnode, Création lumière et création musicale : David Lesser, Accessoires : Hano Baumfelder, Costumes : Françoise Purnode, Coproduction Compagnie des Temps Réels et Compagnie Nils Bourdon

Chut ! Je crie est un portrait de petites et de grandes émotions ; celles qui traversent les enfants, les nôtres, les autres et ceux que nous avons été. Lorsque le quotidien devient burlesque, nos habitudes clownesques, Chut ! Je crie fait la part belle à la relation intime qui lie l'adulte à l'enfant.

Nous voici plongés dans un voyage au cœur des émotions. Rions, dansons, vivons nos peurs, crions en silence entre colère, tristesse et joie... Une table et une chaise trop petites, un micro et le Kaoss Pad, un drôle de petit engin d'où s'échappent toutes sortes de sons, de voix et de musiques, préenregistrés ou créés en direct.



*De scène en scène,
ce spectacle gestuel
s'amuse à traverser les
états émotifs des petits
et des grands.*

TT - Télérama

ciedestempsreels.com



SAM.
17
MAI
2025
à 20h30

Durée : 1h20

Tout public

Tarifs : 15€, 12€
et abonnement

NADIA ROZ – LA FILLE DU 7^e TCHOLÉLÉ PRODUCTIONS

SEULE-EN-SCÈNE - HUMOUR

Une création de Nadia Roz et Caroline Stella, Mise en scène : Clotilde Daniault, Interprète : Nadia Roz, Production : Tcholélé Productions

Après plusieurs années de succès avec ses one woman show, Nadia Roz est de retour au théâtre dans un seule-en-scène étonnant et généreux !

Il était une fois la Fille du 7^e, enfin... si elle arrive à monter. Dès le rez-de-chaussée, vous ferez la connaissance de ses voisins et voisines tour à tour bavards, gâteux, collants, drôles, déprimés, exaltés... Mais que se passe-t-il au 7^e étage ?

C'est ce voyage que Nadia Roz vous propose. Un conte urbain où l'humanité prend toute sa place. Une histoire intime où la solidarité prime sur le chacun pour soi. Une fable singulière dans laquelle un simple digicode ouvre les portes d'un monde pas toujours enchanté mais résolument humain.



Après plusieurs années de succès avec ses one-woman shows, Nadia Roz est de retour au théâtre dans un seule-en-scène étonnant et généreux ! La Scala

[instagram.com/nadiazoz](https://www.instagram.com/nadiazoz)





Animées par Jean-Michel Pouzin, Docteur en Philosophie

Tout public | Entrée libre

La Toile (le Web) et les « réseaux sociaux » amplifient les croyances et les émotions aux dépens de la patiente recherche publique de « la » vérité. À propos de thèmes universels, et donc contemporains, les « Rencontres philosophiques » du Centre culturel de la Chapelle Saint-Luc essaient de donner à connaître les méthodes et arguments de quelques grands philosophes, dans le but de respecter les différents genres de vérité et de résister à la tentation du « prêt à penser », qu'il soit philosophique, scientifique, irrationaliste, politique ou religieux. Pour soulager la prise de notes et faciliter le dialogue, des textes de philosophes et l'argumentaire de la Conférence sont distribués au public.

JEU.
7 NOV
2024
à 18h30

« A quoi bon travailler ? »

JEU.
27 MAR
2025
à 18h30

« Faut-il remédier à la solitude ? »

JEU.
15 MAI
2025
à 18h30

« Le peuple ne demande-t-il que du pain et des jeux ? »

Aventuriers, explorateurs, archéologues :

histoire des monuments de la vallée du Nil depuis le XV^e siècle

Conférence des Amis des Musées d'Art et d'Histoire de Troyes présentée par Hazem El Shafei, docteur en histoire, président de l'Institut des Civilisations du Bassin Méditerranéen et du Moyen-Orient.

MAR.
19 NOV
2024
à 18h

Entrée libre

Dès la Renaissance, certains explorateurs audacieux portèrent leurs pas vers la « terra incognita » du pourtour du bassin méditerranéen et de l'Orient afin de découvrir, dans les entrailles de la terre, l'origine de notre civilisation, mettant

l'homme au centre de l'histoire moderne marquée par l'humanisme. Depuis le XV^e siècle, le pôle d'attraction majeur resta la vallée du Nil. Au fil des siècles, ces intérêts ne cessèrent de se développer, prenant de nouvelles formes et dimensions : explorateurs et collectionneurs avides cèdent bientôt le pas à des institutions consulaires et des missionnaires. La fin du XVIII^e siècle, et surtout le XIX^e siècle voient la création des grandes collections égyptiennes et orientales antiques, d'abord dans les cours européennes, puis dans les musées les plus prestigieux, permettant ainsi l'émergence de l'égyptologie et de l'archéologie. Les missions scientifiques sont accompagnées de dessinateurs, puis de photographes afin de témoigner du prodigieux héritage de l'Égypte antique. Tous ces efforts déployés depuis la Renaissance ont ainsi donné naissance à une véritable science : l'archéologie égyptienne et l'égyptologie.



Etudier la sculpture troyenne de la Renaissance :

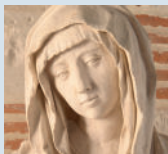
un enjeu intellectuel et politique du XVIII^e siècle aux années 1930 ?

Conférence des Amis des Musées d'Art et d'Histoire de Troyes présentée par Madame Geneviève Bresc-Bautier, directrice honoraire du département des sculptures du musée du Louvre

MAR.
25 FÉV
2025
à 18h

Entrée libre

L'étude de la sculpture en Champagne à la fin du Moyen Âge et à la Renaissance a bénéficié ces dernières années de travaux importants qui ont radicalement changé le regard porté sur cet art. Mais il faut rendre hommage aux pionniers de la discipline, aux érudits des derniers siècles, aux sociétés savantes, aux archivistes, aux conservateurs de musée, qui ont rassemblé un matériel considérable, découvert des documents, sauvé des œuvres. A partir des voyageurs du XVII^e siècle, des remarques du célèbre érudit troyen, Grosley, au XVIII^e siècle, puis des voyages pittoresques d'Arnaud et de Fichot, de la collection de Julien Gréau, ou encore des études d'Albert Babeau au siècle suivant, la sculpture champenoise a été peu à peu connue et appréciée. Le corpus qui a été alors rassemblé sert de base à toute étude. Leurs conclusions ont souvent été déformées par l'ouvrage de Koechlin et Marquet de Vasselot paru en 1900, qui ont avancé l'idée que cet art était français, national, naturel et « primitif », et qu'un présumé italianisme, étranger et artificiel, l'avait dénaturé à partir de 1530. La thèse fut alors l'objet de louanges et de critiques.





— DU —
3 SEPT
 — AU —
30 SEPT
 2024

Voyage au cœur de l'Olympisme

**réalisée par le Service des Archives de la
 Ville de La Chapelle Saint-Luc**

Documents
 Entrée libre
 I à la Micro-Folie

Cette exposition retrace l'histoire des Jeux Olympiques de 776 avant J.-C. jusqu'à nos jours tout en évoquant le sport à La Chapelle Saint-Luc.

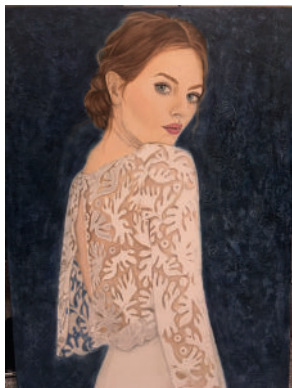


— DU —
15 SEPT
 — AU —
20 OCT
 2024

Muses et inspirations

Dolorès Colin alias Lola
Peinture huile et acrylique
 Entrée libre I à la Malterie

Lola est une artiste peintre à la signature unique. Son travail se distingue par des réalisations éblouissantes et luxueuses qui nous sensibilisent à la beauté plurielle et à la grâce des femmes du monde entier. Avec ses pinceaux et ses couteaux, Lola recrée avec une finesse déconcertante et une richesse de nuances et textures, l'esthétique des corps, la sensibilité des cœurs et la force éloquente de la femme.

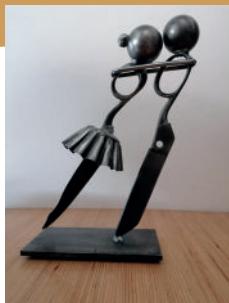


lespeinturesdelola.com

DU
15 SEPT
AU
20 OCT
2024

Métal émoi et moi

Rodolphe Castex
Sculpture métal et acier
Entrée libre | à la Malterie



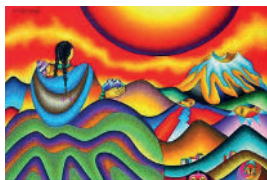
Tout a commencé au fond du garage de mon père dans les années 1970 : je récupérais les anciens bidons vides, et je m'amusais à les perforer avec un chalumeau... Je prenais plaisir à les transformer alors en lampes... mes premières créations. Ensuite j'ai suivi une formation de carrossier automobile. Même si je n'en ai pas fait mon métier, j'ai toujours gardé le contact avec le métal, la soudure. Puis vint le confinement... et si à l'époque mes petits bidons, mon petit côté artistique n'intéressait que moi, là, je me rendis compte qu'il faisait partie de moi, et je le libérais : je passais des heures à détourner de vieux outils métalliques, chinés dans les vides-greniers leurs offrant une nouvelle vie.

[instagram.com/rodolphecastex](https://www.instagram.com/rodolphecastex)

DU
11 OCT
AU
15 NOV
2024

Bolivie multicolore

Roberto Mamani Mamani
Peinture
Entrée libre
| à l'Espace Didier Bienaimé



L'association INCA fêtera ses 40 ans tout en couleurs avec l'exposition d'œuvres de Roberto Mamani Mamani, peintre bolivien d'origine aymara (un peuple autochtone bolivien) qui propose un monde plein de symboles, de cosmovision, des dessins stylisés et très colorés pour rendre hommage aux cultures andines, à la Terre-Mère, à la Cordillère des Andes. Il a réalisé des expositions dans le monde entier, Washington, Tokyo, Londres...

[instagram.com/mamani.mamani.official](https://www.instagram.com/mamani.mamani.official)

DU
25 FÉV
AU
28 MARS
2025

African heritage

Loïs Akere Geh
Collection d'art africain
Entrée libre | à l'Espace Didier Bienaimé

Madame Loïs Akere Geh a l'honneur et le plaisir de vous dévoiler les œuvres les plus remarquables de sa collection d'art Africain. Sélectionnées avec soin et conservées ces cinquante dernières années par son père puis par elle-même au cours de leurs pérégrinations en Afrique noire.

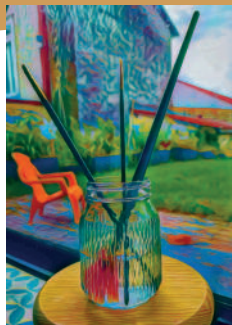


— DU —
13 AVR
— AU —
18 MAI
2025

Les 3 pinceaux

Emmanuelle Danner, Léa Regnault et Françoise Regnault
Peinture

Entrée libre | à la Malterie



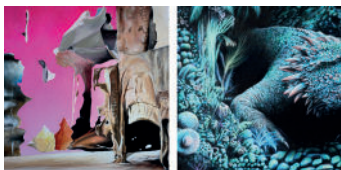
L'histoire a commencé avec Françoise et Emanuelle qui fréquentaient le même cours de peinture. Léa a rejoint l'atelier un peu plus tard. C'est L'histoire d'une rencontre autour d'un professeur de peinture (artiste reconnu), d'une amitié et d'une proximité géographique. En effet, ce sont trois chapelains du même quartier qui vous proposeront une exposition éclectique !

— DU —
29 AVR
— AU —
21 MAI
2025

Exuvies

Mathilda Cohen et Jérôme Laurent alias Keucra
Peinture

Entrée libre | à l'Espace Didier Bienaimé



Mathilda Cohen crée des paysages à partir de vestiges, issus d'une collecte d'images et d'objets, artificiels ou naturels. Mises en scène, ces ruines deviennent les sujets principaux d'une recherche autour de l'exploration et de la mémoire des espaces. Jérôme Laurent passe du temps dans les espaces naturels, à observer discrètement la faune sauvage. Ses déambulations se muent en peintures, ouvrant sur un monde fantastique peuplé de créatures paisibles.

[instagram.com/jerome.keucra](https://www.instagram.com/jerome.keucra)
[instagram.com/mathilda_cohen_](https://www.instagram.com/mathilda_cohen_)



Espace Didier Bienaimé : Horaires d'ouverture : Du lundi au vendredi de 9h à 12h et 14h à 17h. Ouvert le 1^{er} week-end suivant le démarrage de l'exposition de 14h à 18h.
Toutes les informations sur espacedidierbienaime.fr



La Malterie : Horaires d'ouverture : Lundi, mardi et matinée sur réservation pour les groupes supérieurs à 6 personnes au 03 25 70 04 83. Mercredi de 9h30 à 12h et de 14h à 17h. Jeudi et Vendredi de 14h à 18h. (17h en juillet et août). Dimanche de 14h à 18h, uniquement lors des expositions et autres manifestations. Fermé le dimanche en juillet et août. **Pour suivre l'évolution des horaires à partir de 2025, retrouvez toutes les informations sur le site de la ville : www.ville-la-chapelle-st-luc.fr**

PROJECTION



MER.
25 SEPT
2024
à 9h30

Pierre BROSSOLETTE Les passagers de la lune

Film - Réalisé par Coline Serreau (2015)
Durée : 1h30 / Entrée libre / sur réservation
au 03 25 74 92 12 ou reservation@la-chapelle-st-luc.eu



Ce film raconte la passion et le courage d'un homme au destin hors-norme, tragiquement interrompu à 40 ans.

Avec Julien Baumgartner (Pierre Brossollette), Léa Drucker (Gilberte Brossollette), Charles Petit (Colonel Passy), François Feroletto (Forest Yeo-Thomas), Eric Naggar (Préfet Bollaert), Victor Quilichini (Claude), Bernard Alane (Général De Gaulle), Frédéric Sauzay (Colonel Rémy), Jeanne Hatier (Anne), Joe Sheridan (Churchill), Quentin Baillot (Jean Moulin), et la participation de Philippine Pierre-Brossollette (Marianne Ozouf) et de Coraly Zahonero de la Comédie Française (Yvonne De Gaulle), un film de Coline Serreau, Scénario et dialogues de Didier Decoin et Patrice Duhamel, Librement adapté de l'œuvre d'Eric Roussel Pierre Brossollette, Productrice : Simone Halberstadt Harari, Production exécutive : Rémi Lebouc, une production : Effervescence Fiction avec la participation de France 3, de TV5 Monde et avec le soutien du CNC et de l'image animée. Directeur Photo : Patrick Ghiringhelli, Musique originale : Bruno Coulais, Chef décoratrice : Laurence Bringuier, Direction de la Fiction de France 3 : Anne Holmes, Pierre Merle.

Normalien surdoué, Pierre Brossollette est un jeune journaliste visionnaire, animé par une inépuisable rage de convaincre. Pendant l'occupation, l'intellectuel se révèle homme d'action, et s'impose comme un maître de la lutte clandestine. Déconcertant, tour à tour hyperactif, flamboyant, rebelle mais également pragmatique, il contribue à unifier les réseaux de la Résistance.

Un film hommage au courage et à la bravoure, pour saluer un destin hors-norme, tragiquement interrompu à 40 ans. Une plongée au cœur des années noires, où nous croiserons personnalités illustres et héros de la Résistance (Churchill, le Général de Gaulle, Jean Moulin, le Colonel Passy, le Colonel Rémy).



Un portrait flamboyant traversé par le souffle de cet homme exceptionnel magistralement incarné par Julien Baumgartner, solaire et charismatique.

Le nouvel Obs

Micro-Folie La Chapelle Saint-Luc

Un lieu innovant et connecté



Ce projet novateur, porté par le Ministère de la Culture et coordonné par la Villette, est un espace de culture et de convivialité.

Notre « Micro-Folie » est notamment composée de :

Un Musée numérique

Plus de 2 000 œuvres d'art numérisées issues des plus prestigieuses institutions culturelles françaises (Le Louvre, Le Centre Pompidou, le Musée d'Orsay, le Musée du Quai de Branly, le Grand Palais, le Musée Picasso, l'Institut du Monde Arabe, le Château de Versailles, l'Opéra national de Paris...) sont rendues accessibles à partir de tablettes numériques reliées



**DES ŒUVRES
EXCEPTIONNELLES À LA
PORTÉE DE TOUS**

à un écran géant. Le Musée numérique permet de découvrir, à côté de chez soi, des œuvres éclectiques qui émerveillent, surprennent, interpellent. Deux accès aux collections sont possibles, l'un en mode visite libre, le second en mode conférencier lors de visites thématisées. Véritable outil d'éducation artistique et culturelle, le Musée numérique est un support incroyable de médiation et de découvertes...

La Micro Folie c'est :

Des rendez-vous artistiques réguliers tels que :

- > Renc'art : des conférences d'environ 1h sur des sujets variés (l'art moderne, les impressionnistes, les femmes dans l'art...).
 - > Artistes en herbe : des ateliers de pratique artistiques pour petits et grands, un samedi et deux mercredi par mois.
 - > La Nuit des Musées : une ouverture en nocturne pour découvrir l'art autrement.
- Et bien d'autres choses encore !

Un espace de réalité virtuelle

La « Micro-Folie » de La Chapelle Saint-Luc est équipée d'un espace de réalité virtuelle permettant une immersion dans un monde en 3D pour visionner des reportages et autres documentations.

Un fablab

Équipé de deux imprimantes 3D, cet espace s'adresse à tous ceux qui souhaitent développer leur créativité, et se former à l'utilisation de ces machines.

La Micro-Folie de la Chapelle Saint-Luc accueille également les groupes sur rendez-vous (scolaires, centres de loisirs, maisons de retraite...)

aux horaires suivants à partir du 2 septembre 2024 : Mardi 14h-18h | Mercredi 10h-12h / 14h-17h | Vendredi 14h-17h | Un samedi par mois : 10h-12h / 14h-17h

Groupes : Lundi et jeudi toute la journée, mardi et vendredi matins sur réservation au 03 25 71 63 43 ou micro-folie@la-chapelle-st-luc.eu



LA CULTURE À LA CHAPELLE C'EST AUSSI...

Lieu de vie, de partage et de découverte, l'Espace Didier Bienaimé ouvre tout au long de l'année ses différents espaces aux associations Chapelaines pour des projets au long court ou des évènements ponctuels.

SEPTEMBRE

Journées Européennes du patrimoine – Malterie / Parc P. Pitois Samedi 21 et dimanche 22

OCTOBRE

Thé dansant - CMAS Jeudi 3

Eau secours – Projection Film – Association INCA Lundi 14

NOVEMBRE

Festival du court métrage Charlie Chaplain – 2nd Edition Samedi 9

18° Fête du train – La Malterie Samedi 9, dimanche 10 et lundi 11

Thé dansant - CMAS Jeudi 28

DÉCEMBRE

Marché de Noël - Amitié Solidarité Chapelaine Samedi 7 et Dimanche 8

JANVIER

Thé dansant - CMAS Jeudi 23

Ciné Latino – Association INCA Jeudi 30 et vendredi 31.

FÉVRIER

Ciné Latino – Association INCA Samedi 1^{er}

MARS

Théâtre en Anglais Jeudi 6

Les rendez-vous de Come 10 Du 14 au 16

Exposition Aquariophilie – La Malterie Samedi 29 et dimanche 30

AVRIL

Repas des aînés - CMAS Mercredi 23 et Jeudi 24

La Peña – Association INCA Samedi 26

MAI

La nuit des musées – La Malterie Samedi 17

Fenêtre sur scène – Festival de théâtre amateur – Come 10 Du 22 au 25

Thé dansant – CMAS Mardi 27

JUIN

Spectacle de fin d'année – Collège Pierre Brossolette Jeudi 12 et vendredi 13

Spectacle de fin d'année – Collège Albert Camus Vendredi 20

Gala de danse – Association Chic et Modern' Samedi 14

Gala de danse – Association Précieuse et Cie Samedi 28

CRÉDITS ET MENTIONS

Pour aller où ? : La Cie K-Bestan remercie vivement La Région Bourgogne Franche Comté, Le Conseil Départemental de la Nièvre, La Ville de Nevers, Affluences, réseau du spectacle Vivant en Bourgogne Franche Comté, Accueil en résidence : Maison de la Culture de Nevers Agglomération – MCNA, L'Hélios Théâtre – Merinchal (23), La Peyrouse – Egliseneuve, Crédit photo : Jean-Claude Chaudy, Opéra pour sèche-cheveux : Accompagnement Studio de Toulouse – PACT, Pépinière des arts du cirque toulousaine, dispositif mutualisé Lido-Grainerie, Aide à la création Communauté de communes région Lézignanais, Corbière et Minervois (11), La maison des Jonglages, le centre culturel Jean Houdremont de La Courneuve, et la DRAC Ile-de-France (93). Soutiens et accueil en résidences, Convention Institut français + Ville de Toulouse, Région Midi-Pyrénées, Service culturel de Castanet-Tolosan (31), La Maison de la Musique Cap'découverte/SMAD (81), Ville Riom (63), Espace Germinal (95), La Grainerie (31), CIAM - La Fabrique du Mirail (31). Prix spécial du Jury et Trophée Annie Fratellini au Festival Mondial du Cirque de Demain 2014.

Hallucination : Partenaires : Ecole Nationale Supérieure des Arts et Techniques du Théâtre (ENSATT), Centre Culturel de la Ferme Corsange à Bailly-Romainvilliers, L'Estran - scène de la Ville de Guidel, Le Magic Wip Paris, La Villette Ville de Paris, et la compagnie Le Phalène. La belle au bois dormant : Production : (mentions obligatoires) Le Collectif Ubique avec les soutiens et accueils en résidence à La Ferme du Buisson - Scène nationale de Marne-la-Vallée, l'Étalon de Beaumontel (compagnie des Petits-Champs), Anis Gras-le lieu de l'autre (Ville d'Arcueil) et le Théâtre Gérard Philippe de Bonneuil-sur-Marne. Prélude en bleu majeur : Coproduction : La Maison, Scène conventionnée / Nevers (58) - Maison Pour Tous / Aiffres (79) - L'Alizé / Guipavas (29), Soutiens : OARA Office Artistique Région, Nouvelle Aquitaine - Département de la Vienne et des Landes - SPEDIDAM, Partenaires : Maison des Arts / Brioux sur Boutonne (79) - Maison Maria Casarès / Alloué (16) - La Margelle / Civray (86) - Espace Agapit / St Maixent l'Ecole (79) - La Cascade, Pole National Cirque / Bourg St Andréol (07) - CRABB / Biscarrosse (40) - La Passerelle / Fleury Les Aubrais (45) - Centre des Arts / Meudon (92), Sous le poids des plumes : Soutiens : La DRAC Nouvelle-Aquitaine, Région Nouvelle-Aquitaine, Département de la Charente-Maritime, La ville de Rochefort, La Communauté d'Agglomération Rochefort-Océan, Théâtre de Beauséjour, Châtelailon

L'Agora, Saint-Xandre, L'Arsenal, Château d'Oléron, Ar(t)besques, Bellegarde-sur-Valserine, La commune du Breuil-Magné, La commune de Marennes-Hiers-Brouage

La commune d'Aytré, L'Arsenal, Château d'Oléron. La convivialité : Une création de Chantal & Bernadette, En coproduction avec le Théâtre National Wallonie-Bruxelles, Théâtre de L'Ancre et Hypothalamus, Renforcé, avec le soutien du Théâtre La Cité, de La Bellone, de la compagnie La Zouze, du Service de la Langue française de la Fédération Wallonie-Bruxelles et du Centre culturel de Braine L'Alleud. Avec l'aide du Ministère de la Fédération Wallonie-Bruxelles (service du théâtre). Vite un selfie : Une coproduction de : la Passerelle de Rixheim / La Minoterie, pôle création jeune public et éducation artistique de Dijon / Momix Créa, scène conventionnée d'intérêt national art et enfance et jeunesse de Kingersheim. Avec le soutien de : Centre Socio Culturel de Sarre-Union en partenariat avec la Communauté de Communes d'Alsace Bossue / Espaces culturels de Thann Cernay / Le Préto, ville d'Oberhausbergen. Et de : La Région Grand-Est / la Drac Grand-Est / La Collectivité Européenne d'Alsace / L'ADAMI, Spectacle ayant bénéficié de l'aide de l'Agence culturelle Grand Est au titre du dispositif « Tournée et résidence de coopération ». Chut ! Je crie : Une coproduction de la Compagnie Nils Bourdon et de La Compagnie des Temps Réels. Le spectacle a été est soutenu par le Théâtre de l'Abbaye (St-Maur-des-Fossés, 94), Gare au Théâtre (Vitry-sur-Seine, 94), le Centre Culturel Jacques Tati à Amiens (80), le Studio-Théâtre de Charenton (Charenton-le-Pont, 94), le Studio-Théâtre de Stains (93), le Château de Morsang à Morsang-sur-Orge (91), la Ligue de l'Enseignement Ile-de-France, le Parc culturel de Rentiilly (77) et le Théâtre Paris-Villette (75).

INFOS PRATIQUES



Quels tarifs ?

TARIFS	PRIX PROPOSÉS
TARIF PLEIN A	15 €
TARIF RÉDUIT A*	12 €
TARIF PLEIN B	9 €
TARIF RÉDUIT B*	6 €
Tarif séance jeune public, scolaire, cinéma et découverte	6 €
Abonnement 3 spectacles à 6 €	15 €
Abonnement 3 spectacles à 15 €	36 €
Abonnement 3 spectacles à 9 €	18 €

* Le tarif réduit concerne : les demandeurs d'emploi, les étudiants, les enfants de moins de 18 ans, les volontaires en Service Civique, les plus de 70 ans, les bénéficiaires de minima sociaux et les personnes en situation de handicap.

Comment réserver ?

La billetterie de l'Espace Didier Bienaimé vous accueille à partir du lundi 2 septembre 2024 aux horaires suivants : Lundi au vendredi de 14h à 17h

Une plateforme de billetterie est à votre service, tous les jours et 24h/24h, dès le mois d'août, à l'adresse suivante www.espacedidierbienaime.fr, avec des billets dématérialisés qui peuvent être :

- > Imprimés à domicile
- > Retirés à l'Espace Didier Bienaimé aux horaires d'ouverture
- > Téléchargés sur votre smartphone

Vous pouvez réserver vos places par téléphone au 03 25 74 92 12 ou par courriel à reservation@la-chapelle-st-luc.eu.

La réservation est fortement conseillée pour tous les spectacles. Toute réservation sera annulée si elle n'est pas réglée dans les 5 jours.

Lors de vos réservations, merci de bien vouloir nous communiquer votre numéro de téléphone portable. Cela nous permettra de vous contacter par SMS en cas de report ou d'annulation de spectacle.

Quels modes de règlement sont acceptés ?

- > Par carte bancaire
- > Par chèque bancaire ou postal libellé à l'ordre de Régie recette CCDB
- > En espèces
- > Pass culture (Offre au grand public et à aux groupes scolaires)

Comment retirer les places ?

Les places sont à retirer le soir de la représentation. Un justificatif sera demandé pour tout tarif réduit. Les places ne sont pas numérotées, le placement est libre. Il est donc vivement conseillé d'arriver 15 minutes avant le début du spectacle. Au-delà elles pourront être remises en vente.

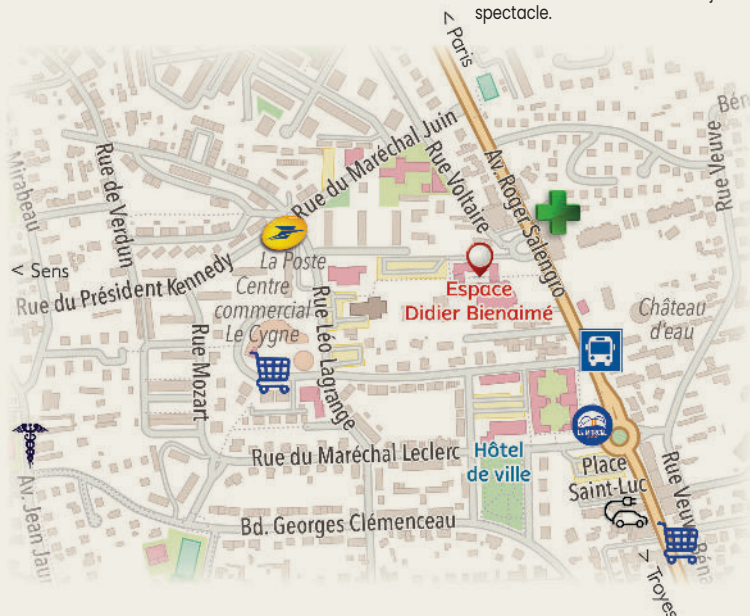
Comment venir à l'Espace Didier Bienaimé ?

Espace Didier Bienaimé
Centre culturel Paul Noley
25 bis avenue Roger Salengro
10600 La Chapelle Saint-Luc



Par le Bus :
Ligne 2 et 11
arrêt « Salengro »
et « Juin »

Accès PMR : L'Espace Didier Bienaimé est accessible aux personnes à mobilité réduite. Si vous êtes en situation de handicap, merci de nous le préciser au moment de votre réservation afin de vous accueillir au mieux le jour du spectacle.



A SAVOIR



■ Vos billets peuvent être retirés au guichet de l'Espace Didier Bienaimé.
■ Les billets ne sont ni repris ni échangés. ■ Les spectacles en « Entrée libre » sont toujours dans la limite des places disponibles et soumis à la présentation d'un billet retiré préalablement aux guichets de la billetterie. ■ Avant chaque spectacle, la billetterie est ouverte 30 minutes avant le début de la représentation.



■ La réglementation en matière de protection des droits artistiques interdit la prise de vues (photos ou vidéos) ainsi que tout enregistrement sonore, même partiel, d'une représentation sans l'accord préalable des artistes ou de l'organisateur.



■ Par respect pour les artistes et pour le confort de tous, les téléphones mobiles doivent être éteints durant le spectacle.



■ « Jamais trop grand, parfois trop petit » soyez attentif à l'âge minimal recommandé pour les spectacles jeune public. Les enfants restent sous la responsabilité de leurs parents.



Toute personne arrivant après le début du spectacle pourra se voir interdire l'entrée dans la salle en fonction des conditions d'accueil et des contraintes spécifiques de chaque spectacle.

pass Culture

Pour les jeunes de moins de 18 ans

Le pass Culture accompagne les jeunes de moins de 18 ans au quotidien en leur offrant un plus grand accès à la culture à travers une part collective, à partir de la classe de 4e et une part individuelle, à partir de 15 ans.

L'offre individuelle est accessible via l'application et permet aux jeunes de bénéficier d'un crédit en fonction de leur âge (20€ à 15 ans, 30€ à 16 et 17 ans), tandis que l'offre collective fait l'objet d'une réservation par leur enseignant sur une plateforme dédiée (montants de 25 euros pour les élèves de quatrième et de troisième, de 30 euros pour les élèves de seconde et de CAP, et de 20 euros pour les élèves de première et de terminale).

Pour les jeunes de 18 ans

Le pass Culture permet aux jeunes de 18 ans de disposer d'un montant de 300€ pendant 24 mois à utiliser sur l'application pour découvrir et réserver des propositions culturelles de proximité et des offres numériques.

Retrouvez toute la programmation sur www.espacedidierbienaime.fr et suivez notre actualité sur nos réseaux sociaux



L'EQUIPE DE L'ESPACE DIDIER BIENAIME

Conseillère municipale déléguée aux affaires culturelles :

Marie-Françoise Le Borgne-Godard

Conseillère municipale déléguée en charge du suivi des
événements artistiques et culturels :

Léa Regnault

Directeur, en charge de la programmation :

Claude Fontugne

Directeur technique, adjoint à la direction :

Odilon Andriatsiory

Administration et relations aux publics :

Nancy Quantin, Martine Couvreur

Régisseur son :

Quincy Perrier

Médiatrice culturelle de la Micro-Folie :

Jade Levy

Un grand merci à tous les services de la ville
qui participent chaque année au bon déroulement
de la saison culturelle de l'Espace Didier Bienaimé.

LES PARTENAIRES INSTITUTIONNELS



PRÉFECTURE
DE L'AUBE

Liberté
Égalité
Fraternité



LES PARTENAIRES MEDIAS



SOUTIENS



CULTURES
DU CŒUR

Directeur de la publication : Olivier Girardin

Conception graphique et impression : La Renaissance



www.espacedidierbienaime.fr

25 bis avenue Roger Salengro
10600 La Chapelle Saint-Luc
reservation@la-chapelle-st-luc.eu
03 25 74 92 12



@ESPACEDBIENAIME



Ville de
La Chapelle Saint-Luc
www.ville-la-chapelle-st-luc.fr